



**Etablissement
Scolaire
Elisabeth de
Portes**

Informations aux parents

Entrée à l'école 1P

Janvier 2026

avec vous ce soir

- **Anne Brandt**, doyenne cycle 1, et **Nathalie Schmutz**, doyenne OPA
- **Madeleine Mazzolini** et **Joëlle David**, répondantes 1-2P
- **Marie Karasiewicz**, bibliothécaire
- **Sara Gianvittorio**, PPLS
- **Sarah Loutenbach Piffard**, UAPE
- **Isabelle Jaquet** et **Anne Bujard**, AEE
- **Susana Antunes** et **Astrid Fluri**, AMF

ordre du jour

- Informations de la Direction et des maîtresses
- Informations de la bibliothécaire
- Informations de l'AEE
- Informations des PPLS
- Questions d'ordre général
- Questions spécifiques individuelles (tables à l'issue de la séance)

loi sur l'enseignement obligatoire (LEO)

LEO (art. 57) l'élève commence sa scolarité obligatoire à l'âge de 4 ans révolus au 31 juillet

Naissance du 01.08.21 au 31.07.22

LEO (art. 54 & 55) contrôle de l'obligation scolaire par l'établissement:

- Enseignement public
- Enseignement privé
- Enseignement à domicile

buts de l'école (LEO art. 5)

L'école assure, en **collaboration avec les parents**, l'instruction des enfants.

Elle **seconde** les parents dans leur tâche éducative.



loi sur l'enseignement obligatoire (LEO)

		Rac1 et Rac2 12 ^e année certificative		degré secondaire I
14-15 ans	11S	troisième cycle voie générale	troisième cycle voie prégymnasiale	
13-14 ans	10S			
12-13 ans	9S			
11-12 ans	8P	deuxième cycle primaire		degré primaire
10-11 ans	7P			
9-10 ans	6P			
8-9 ans	5P			
7-8 ans	4P	premier cycle primaire (dont l'école enfantine)		
6-7 ans	3P			
5-6 ans	2P			
4-5 ans	1P			

Langues

Allemand dès la 5P

Anglais dès la 7P



l'esep en quelques chiffres

l'esep, c'est

- Un peu plus de 1000 élèves
- plus de 100 collaboratrices et collaborateurs
- 53 classes
- 9 communes
- 5 collèges

l'esep regroupe ...

... quatre écoles primaires 1P à 6P et un collège 7P à 11S



Gingins



Chésereux



Eysins



La Rippe



Borex-Crassier

et neuf communes (Asse-Boiron)



Arnex-sur-
Nyon



Borex



Chésereux



Crassier



Eysins



Gingins



Grens



La Rippe



Signy-
Avenex

En conséquence, les élèves se déplacent en bus scolaire.

l'enclassement des élèves

En raison du regroupement intercommunal:

- Pas de principe de territorialité, pas d'assurance d'être enclassé dans l'école de son village
- Pas de regroupement familial assuré
- Signaler les informations utiles sur le bulletin d'inscription

Remarques relatives à l'enclassement de votre enfant (mettre une croix) :

☐ non

☐ oui : **merci de consulter notre site** (Memento – enclassement) et de **nous faire parvenir vos remarques par écrit** (courrier postal ou électronique) au plus tard Le 27 février 2026

Critères d'enclassement sur notre site

<https://esep.eduvd.ch/memento/enclassements>

l'eseep en quelques mots

Pédagogie

Maitres et maitresses de classe

Equipes pédagogiques

Santé - soutien

Equipe de santé

Médiation

Educateur

Service PPLS

Infirmière

Conseil de Direction

M. Jean-Frédéric Favre, doyen chargé de direction

Mmes Anne Brandt, Nathalie Schmutz et Alissa Balmat, doyennes

Messieurs Gilles Dutruy, Martial Girardet et Alexandre Nicod, doyens

Secrétariat

Mmes Sandrine Cornaz, Albulena Neziri et Ariane Hediger

infirmière scolaire

Service médical composé d'un médecin, le Docteur Andrés Pascual, pédiatre et d'une infirmière scolaire, Madame Miranda Dubuis.

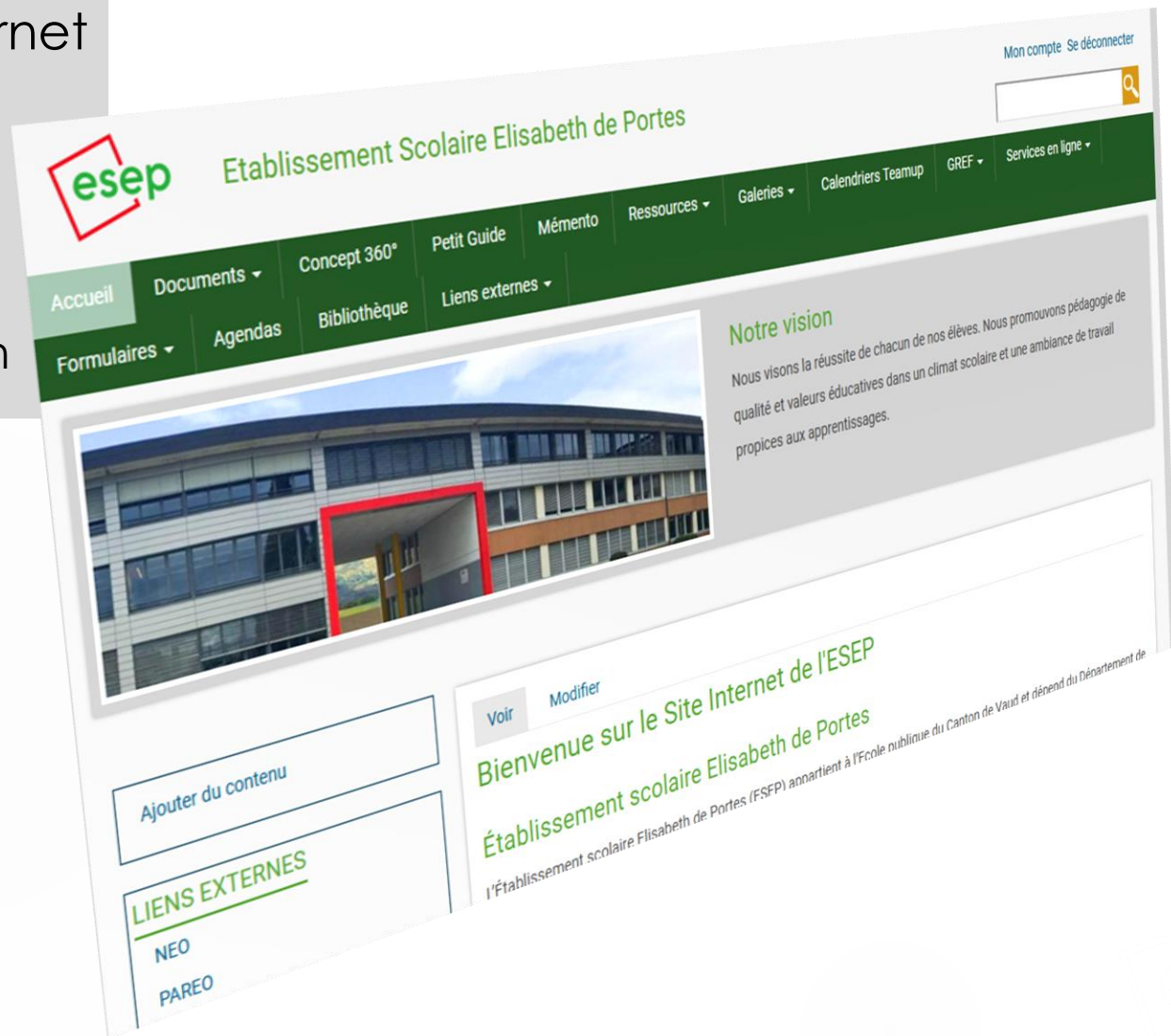
L'infirmière intervient auprès des enfants et de leur famille pour promouvoir leur santé et leur bien-être

Un entretien sera proposé en 1P ou 2P.

Pour toute question: 079 159 07 01 (Miranda Dubuis)

communication

Notre site internet
esep.eduvd.ch
référence
en matière de
communication



communication

Memento

 Etablissement Scolaire Elisabeth de Portes

Se connecter

AccueilMémentoCalendriers TeamupLiens externes ▾

Accueil » Mémento

Nom d'utilisateur *

Mot de passe *

Se connecter

- Créer un nouveau compte
- Réinitialiser votre mot de passe

Mémento

Engagement à prendre connaissance des informations

Ce guide est destiné aux parents des élèves de l'ESEP. A chaque début d'année scolaire, et à chaque inscription de nouvel.e élève, **il est demandé aux responsables légaux d'attester avoir pris connaissance des informations du site.**

[Cliquez ici pour télécharger le formulaire.](#)

Création d'un compte-parents - utilisation de notre site et de ses fonctionnalités avancées

Vous pouvez **télécharger la notice** (attention, il s'agit d'un exemple, le bon code d'inscription figure dans le courrier d'enclassement) ou suivre **le pas à pas**.



communication

L'élève possède un cahier de communication qui soutient les échanges entre l'école et la famille



horaires des classes

Matin: 8h15-11h35

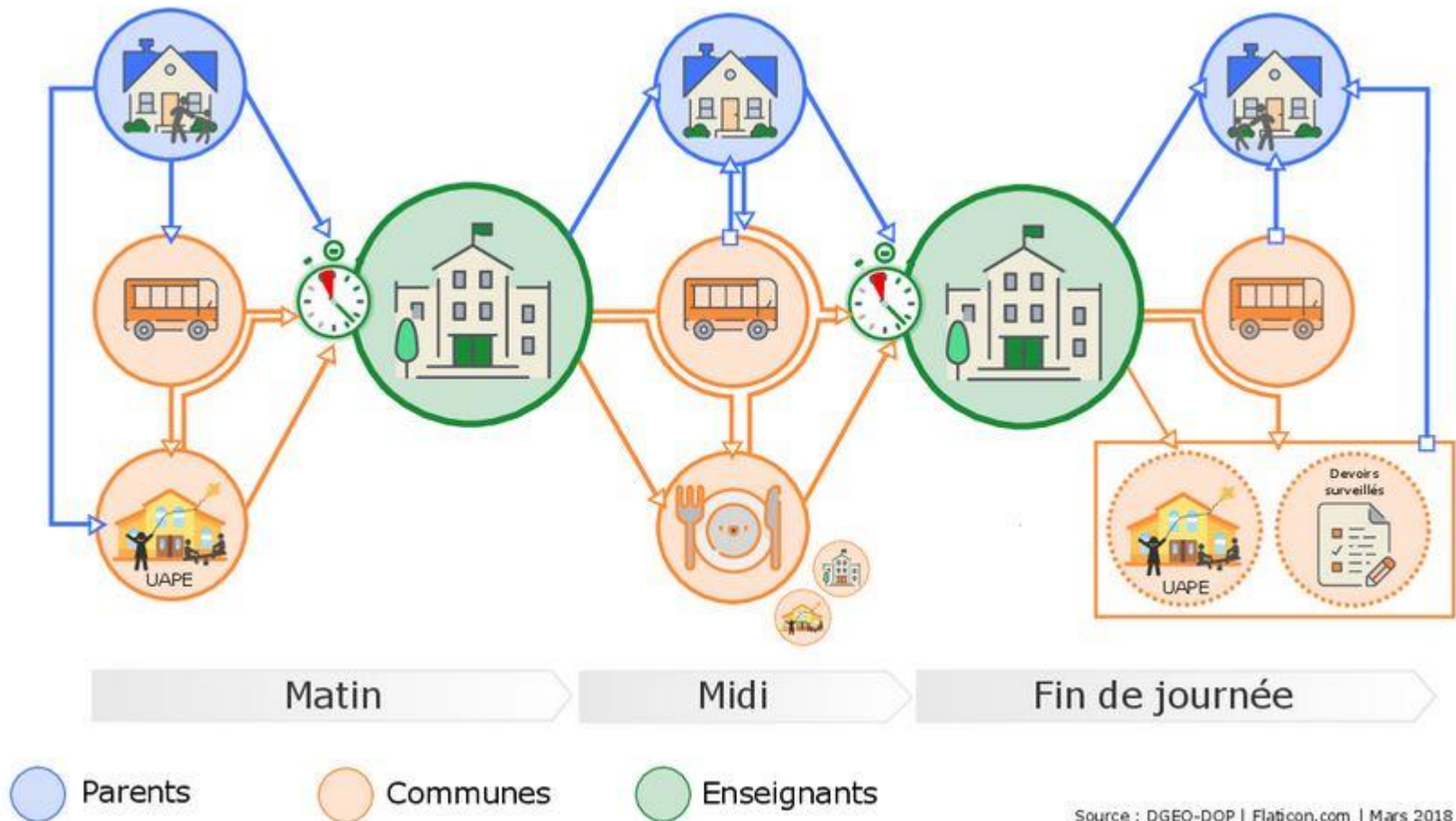
Après-midi 13h35-15h05

1P: quatre matins + une après-midi = 18 périodes / semaine

2P: cinq matins + trois après-midis = 26 périodes /semaine

	lundi	mardi	mercr.	jeudi	vendr.
matin	1P 2P	1P 2P	2P	1P 2P	1P 2P
a.-m.	2P	1P	Congé	2P	2P

Journée de l'élève



Source : DGEO-DOP | Flaticon.com | Mars 2018

congés et absences

Demandes de congé

Urgence

Décision 131

Congé Joker

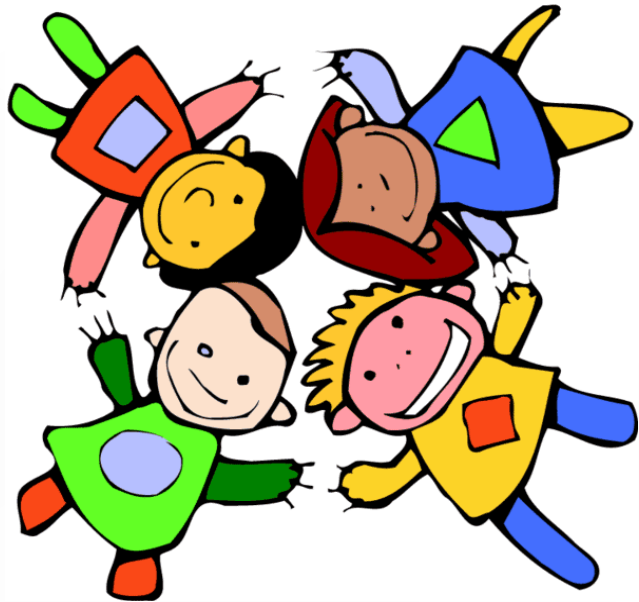


annonce des absences

Selon informations des
maitresses de classe

1P et 2P, qu'est-ce ?

Transition entre la famille et
l'école



Plusieurs aspects essentiels

Socialisation

Construction de savoirs

Développement d'outils

les domaines disciplinaires

- Langues
- Mathématiques et sciences de la nature
- Arts
- Corps et mouvement
- Sciences humaines et sociales



RÉCIT préscolaire

Transition vers l'autonomie

Quand votre enfant
décide de s'habiller seul...



[dépliant à télécharger "Mon enfant va bientôt commencer l'école"](#)



Bibliothèques scolaires

Primaires



Une équipe



Marie
Bibliothécaire

Bénédicte
*Agente en information
documentaire*



Sévan
Apprenti



Un lieu de
lecture



Les visites de classe

Quand ?

- 10 visites par an
- Toutes les 3 à 5 semaines

Pourquoi ?

- Retour des livres
- Écoute d'une histoire
- Emprunt de 1 à 5 livres pour la maison

LA LECTURE

?

À quoi ça sert

?

- Plaisir
- Partage
- Apprentissages
- Comportement
- Connaissance de soi et du monde



Un lieu
d'emprunt

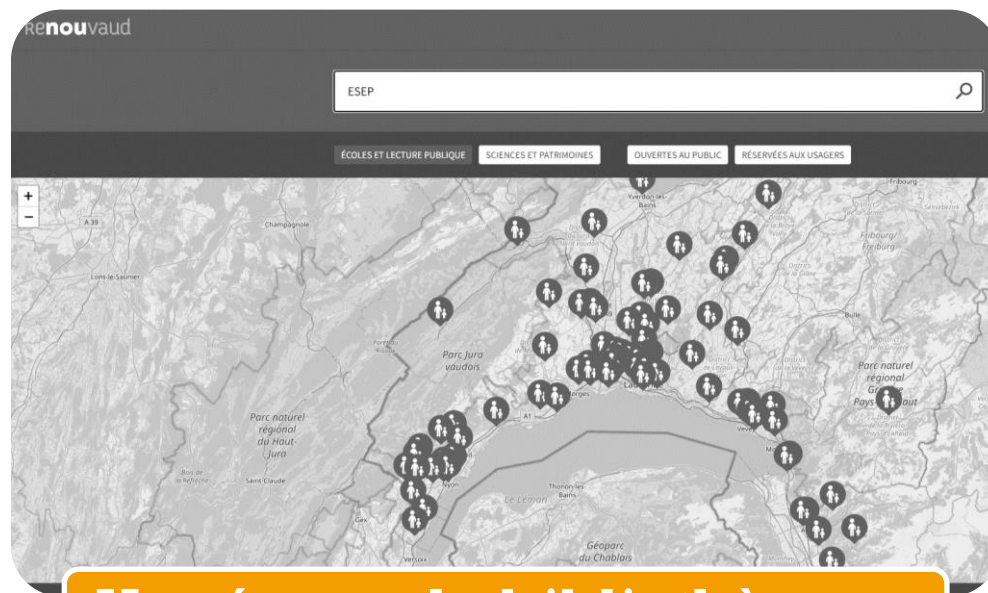


RENOUVAUD

?

Quésaco

?



Un réseau de bibliothèques



Une carte

A person is holding a small, rectangular chalkboard with a wooden frame. The chalkboard has a dark green surface with a white grid pattern. The word "MERCI" is written in white chalk, with the letters being slightly irregular and hand-drawn. The person's hands are visible on the left and right sides of the board, holding it steady. The background is dark and out of focus.

MERCI

Pour votre attention !



Association intercommunale
Enfance et École - Asse et Boiron



Présentation et informations de l'Association intercommunale Enfance et Ecole – Asse et Boiron (AEE)



L'Association – informations générales

- Les communes membres sont Arnex-sur-Nyon, Borex, Chésérèx, Crassier, Eysins, Gingins, Grens, La Rippe et Signy-Avenex.
- La commune siège est Crassier.
- Elles ont délégué leurs compétences à l'AEE pour tout ce qui concerne le scolaire et l'enfance.
- **16 avril 2008**, les statuts de l'Association ont été approuvés par le Conseil d'Etat.
- **8 juin 2008**, l'Association a été mise en place et ses délégués assermentés.
- La durée de l'association est indéterminée.
- Les statuts sont sur le site internet **www.asse-boiron.ch**



L'Association

Son organisation

L'AEE est organisée comme une commune, conformément à la loi sur les communes et ses statuts.

Ses buts

➤ **Principal**

De pourvoir au fonctionnement de l'instruction publique enfantine, primaire et secondaire des enfants des communes associées fréquentant l'Etablissement Scolaire Elisabeth de Portes, conformément aux dispositions légales en la matière, notamment de la loi scolaire et de son règlement d'application.

➤ **Optionnels**

La mise en œuvre d'activités touchant à l'enfance et à l'école. Ces derniers buts ne pouvant être poursuivis que par les communes qui le souhaitent.

➤ **Ses buts actuels**

Scolaire

Réseau Asse et Boiron



Le Conseil d'Etablissement (CET)

Le **Conseil d'Etablissement de l'Etablissement Scolaire Elisabeth de Portes** est placé sous la responsabilité de notre Association. Il est actif depuis la rentrée scolaire 2011-2012.

Il se compose de quatre groupes de quatre personnes représentant, à parts égales:

- Les autorités communales ou intercommunales; l'un de ses membres en assume la présidence;
- Les parents d'élèves fréquentant l'établissement;
- Les représentants des sociétés locales organisant des activités pour les enfants en âge de scolarité;
- Les représentants des professionnels actifs au sein de l'établissement.

Le règlement du CET de l'Etablissement Scolaire Elisabeth de Portes a été adopté par le Conseil Intercommunal de l'AEE et approuvé par l'ancienne Cheffe du Département de la formation, de la jeunesse et de la culture, Madame Anne-Catherine Lyon



Le Conseil d'Etablissement (CET) - coordonnées

Pour de plus amples informations, n'hésitez pas à contacter le Conseil d'Etablissement par courriel à : cet@asse-boiron.ch

Ou directement le quart-parents, par courriel à : cet.esep.parents@gmail.com



But scolaire

La Loi sur l'Enseignement Obligatoire (LEO) définit les rôles entre le canton et les communes.

Le rôle de notre Association est notamment :

- Les relations avec la Direction Générale de l'Enseignement Obligatoire (DGEO)
- Les relations avec la Direction de l'Etablissement Scolaire Elisabeth de Portes (ESEP)
- Les relations avec les entreprises de transport
- L'organisation et la mise en place des transports scolaires
- La mise à disposition des différents bâtiments à l'ESEP
- Le financement des caisses de classe
- Le financement des camps
- L'application de l'article 63a de la Constitution Vaudoise



Le Réseau Asse et Boiron

Notre Réseau a été reconnu le **10 décembre 2008** par la Fondation pour l'Accueil de Jour des Enfants (FAJE).

Conformément à la Loi sur l'Accueil de Jour des Enfants (LAJE), la reconnaissance a été renouvelée pour les années 2025-2030.

Il compte les trois accueils définis par la loi (LAJE) :

- Accueil familial de jour
- Accueil collectif préscolaire
- Accueil collectif parascolaire primaire



Transports

Un transport en bus scolaire est organisé au départ des 9 villages des Communes Asse et Boiron, pour tous les élèves enclassés à l'Etablissement Scolaire Elisabeth de Portes.

L'enfant peut être enclassé dans toutes les écoles de l'ESEP quel que soit son lieu d'habitation.

Les transports sont assurés par des entreprises privées qui garantissent une place assise à chaque enfant.

Aux arrêts de bus des écoles de Chésérèx, Eysins, Gingins et La Rippe, une personne surveille les enfants à l'arrivée et pour le départ des bus, afin de garantir la sécurité.

L'AEE a également engagé un surveillant qui fait quelques heures de surveillance par mois, dans les différents bus scolaires.



Association intercommunale
Enfance et École - Asse et Boiron



Accueil Familial de Jour

L'AEE a délégué, par une convention, la gestion de cet accueil à la Ville de Nyon.

L'Accueillante en Milieu Familial (AMF) prend en charge des enfants à son domicile durant la journée.

Contact :

**Réseau nyonnais d'accueil de jour des enfants et
Structure d'accueil familial de jour**

Rue des Marchandises 17

1260 Nyon

Tél. 022 316 40 60

Courriel : reseau-enfance@nyon.ch



UAPE – Unités d'Accueil Pour Ecolier

Les Unités d'Accueil Pour Ecoliers (UAPE) Asse et Boiron sont réparties sur 4 lieux :

- Les Z'Eysinous à Eysins,
- Les P'tits Lézards à Gingins,
- Tournicotty à Chésérèx,
- La Boîte à Malices à La Rippe + Le Bruel à La Rippe pour l'accueil de midi

Ces accueils sont ouverts sur les périodes scolaires et se trouvent à proximité des Collèges primaires.

Nos horaires (lundi, mardi, jeudi et vendredi) :

- De 7h à 8h15
- De 11h30 à 13h30
- De 13h30 à 15h (1-2P)
- De 15h à 18h30
- Le mercredi, deux structures sont ouvertes de 7h00 à 18h30



UAPE - Unités d'Accueil Pour Ecoliers

Une soirée d'informations sera organisée

Le mardi 17 mars 2026 à 19h00

Au Restaurant scolaire Bo'Resto
Collège de Borex-Crassier

Un courrier d'invitation à cette soirée vous sera envoyé courant du mois de février.

Toutes les informations avec nos différents règlements sont disponibles sur notre site internet

www.asse-boiron.ch



Accueils vacances

Depuis juillet 2023, l'AEE propose des camps de jour destinés aux enfants de 1P à 6P.

A partir de 2025, une nouvelle formule appelée « Accueil vacances » a été mise en place permettant ainsi de doubler la capacité d'accueil pour passer de 36 à 72 places réparties dans deux structures UAPE.

Semaines proposées :

- 1 semaine à Pâques - du 13 au 17 avril 2026
- 3 semaines en Été - du 29 juin au 3 juillet 2026, du 6 au 10 juillet 2026 et du 13 au 17 juillet 2026
- 2 semaines en Automne - du 12 au 16 octobre 2026 et du 19 au 23 octobre 2026 (une seule structure ouverte)



Association intercommunale
Enfance et École - Asse et Boiron



Accueils vacances

Lieu de l'accueil : deux structures UAPE ouvertes par semaine d'accueil (sauf automne)

Horaire : de 08h00 à 17h30

Activités : ateliers divers, balades, activités sportives, jeux, sortie en bus, etc.

Repas : repas de midi et goûters inclus, collations de 10h00 à apporter par vos soins

Encadrement : équipe éducative de l'AEE

Toutes les informations sont disponibles sur le site internet de l'AEE.

www.asse-boiron.ch



Association intercommunale
Enfance et École - Asse et Boiron



Nous vous remercions de votre attention

NOTRE EQUIPE PPLS COPPET-CRASSIER Région dôle



6 Psychologues

2 Psychomotriciennes

5 Logopédistes

Quand faire appel aux PPLS ?

Lorsque les difficultés de l'enfant ont un **impact sur ses apprentissages** (situation scolaire, personnelle ou familiale) **et** que les moyens déjà déployés par **l'école** ne suffisent pas.

Quelques points importants

- Secret de fonction
- Consultations collaboratives
- Nous sommes des partenaires de l'école, de la famille et de l'enfant
- Prestations spécifiques: prévention, bilan, traitement (groupe et individuel)
- Notre mission: rétablir le processus évolutif de l'enfant et de l'adolescent, afin de reprendre son parcours d'apprentissage.

Comment consulter ?

- Enseignant
- Médecin
- Autre spécialiste

Parents

Enfant

Secrétariat PPLS Gland
021 557 94 95
ppls.ladole@vd.ch
www.vd.ch/ppls-dole

Nouvelle demande

Psychologue

Logopédiste

Psychomotricienne

vos questions

